



ЛИПЕЦК

КОНЦЕПЦИЯ БЛАГОУСТРОЙСТВА
ТЕРРИТОРИИ ОБЪЕКТА РЕКРЕАЦИОННОГО
НАЗНАЧЕНИЯ «БЫХАНОВ САД»

2019

УРБАНИЗМ

Город Липецк

Административный центр Липецкой области.
Расстояние до Москвы 450 км, до Воронежа — 132 км.



Расположен на реке Воронеж в лесостепной зоне на стыке Среднерусской возвышенности и Окско-Донской равнины. На сегодняшний момент город считается крупным центром производства стали и проката, безалкогольных напитков, изготовления бытовой техники. Кроме того, он хорошо известен в летном сообществе благодаря центру подготовки летчиков для авиации.

1703 г.
основание города

509 735
жители

Ключевой проект городского развития

Создание узнаваемого города

Город Липецк автотранспортный узел агломерационного и регионального значения, расположенный между федеральными трассами «Дон» и «Каспий». Благоустройство территории парка, обладающей огромным потенциалом, способствует привлечению внимания к городу, росту его привлекательности и развитию имиджа города.

Создание точек притяжения

Пространство открыто для новых вариантов досуга, зон активности для различных групп населения города и его гостей. Необходимо создание точек притяжения в виде летних кафе и иных объектов питания, зон для отдыха и занятий спортом.

Культурная трансформация

На протяжении многих лет на территории парка проводятся самые значимые социально-культурные мероприятия - такие, как День города, День молодежи, Масленица, День народного единства, ярмарки с большим скоплением горожан. Однако постоянного активного взаимодействия сегодня не происходит. Городу необходимо пространство для свободного самовыражения, творческой деятельности и взаимодействия людей. Запрос горожан направлен на трансформацию территории через культурное программирование.



1. Анализ проектируемой территории



УРРВВРДННМРДР

1.1. История места

Анализ проектируемой территории

«Быханов сад» является парком культуры и отдыха, который сформирован в 1954 году на территории питомника Липецкого зеленхоза, который ранее, в свою очередь, был организован на базе питомника плодовых и лесопарковых культур уроженца Липецка и известного липецкого садовода — Василия Васильевича Быханова (1829 – 1896), брата выдающегося русского ученого — Евграфа Васильевича Быханова (1839—1915).

В 1967 году в парке открывается памятник учителю и комсомольскому вожаку В. Н. Скороходову. (ск. Ю. Д. Гришко, арх. Н. Р. Полунин). В его честь парк переименован в парк имени В. Н. Скорохода.

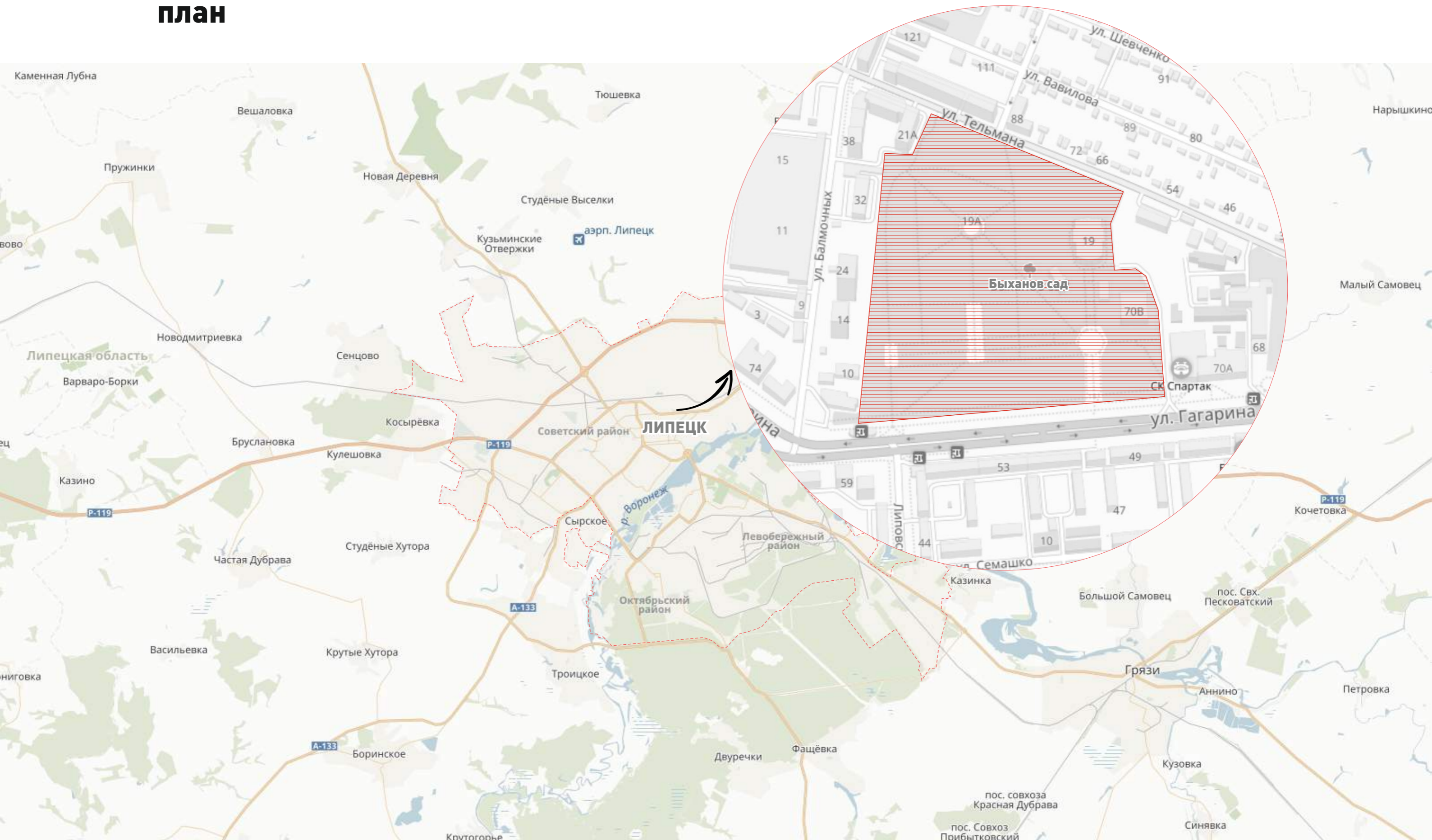
30 июня 1993 года парк переименовали в парк «Быханов сад».

По периметру парка (вдоль улиц Балмочных и Тельмана) сохраняются деревянные частные дома. На востоке Быханов сад ограничивает недостроенное здание спортивного комплекса «Спартак» (ул. Гагарина, 70а), первая очередь которого, была сдана в 1968 году.

Ботаническая ценность парка определяется наличием деревьев — экзотов, таких как ель колючая, клён псевдоплатановый, робиния псевдоакация, области распространения которых находятся на разных континентах. Кроме того, на территории парка живёт ряд видов птиц: горлица кольчатая, поползень обыкновенный, рябинник, свиристель, стриж чёрный.

1.2. Ситуационный план

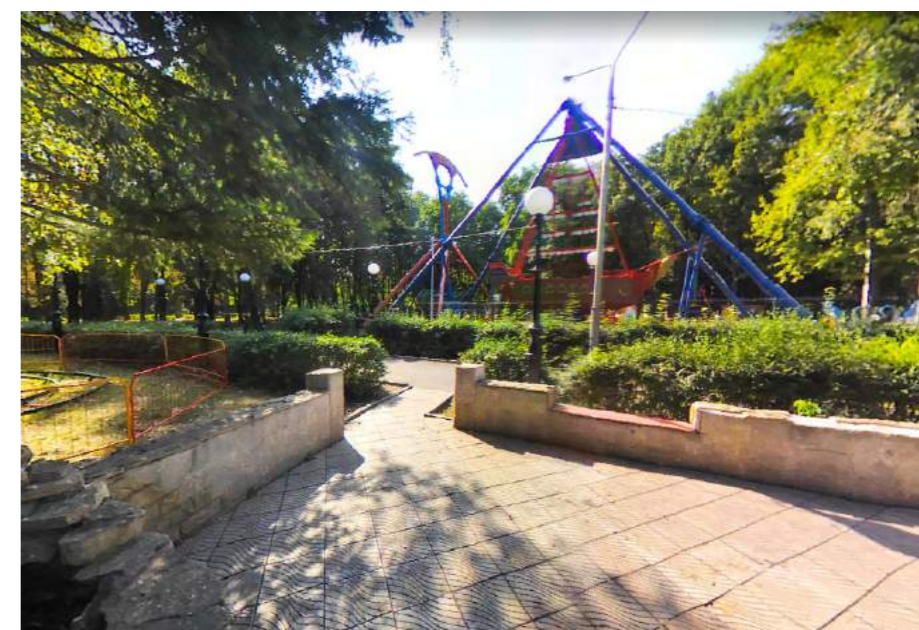
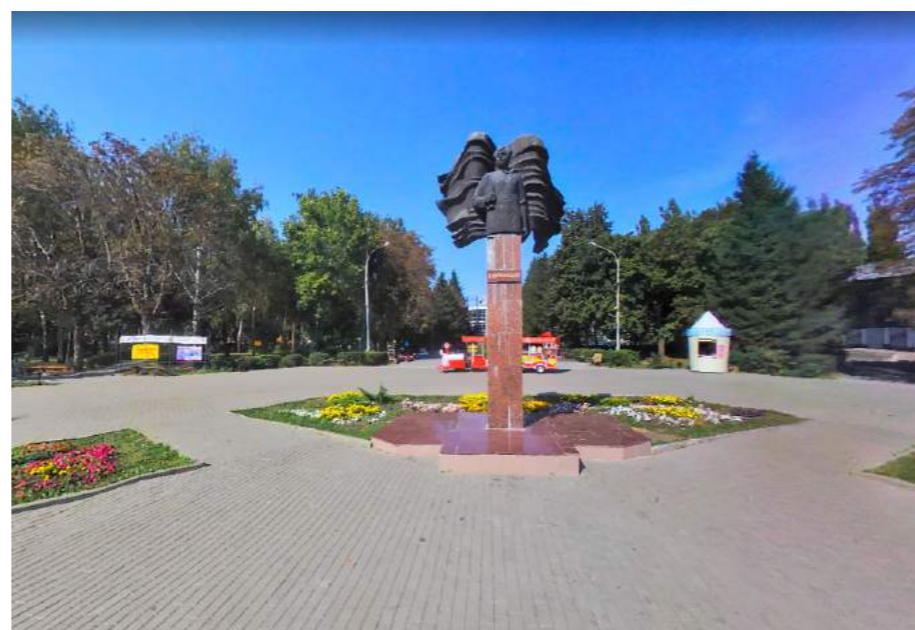
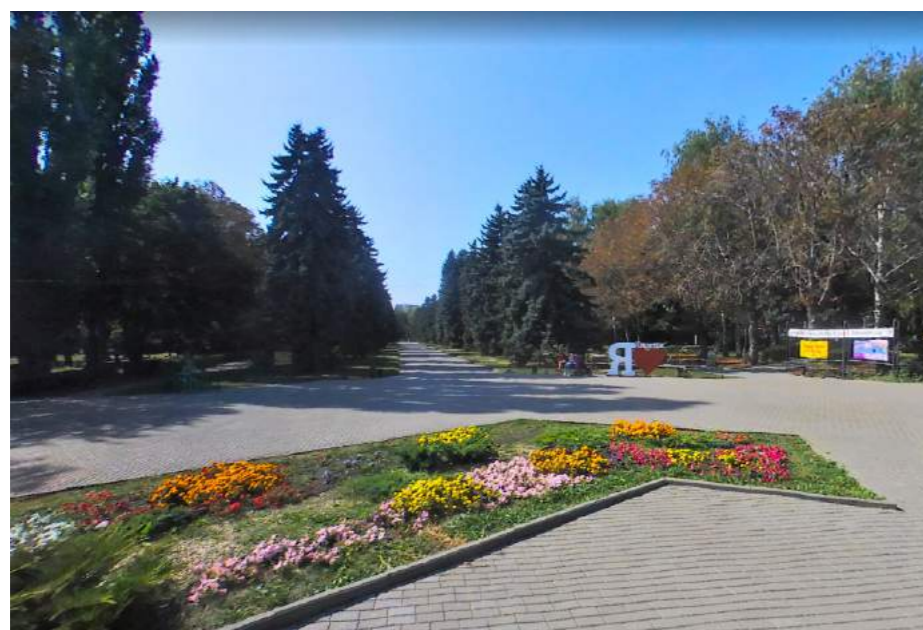
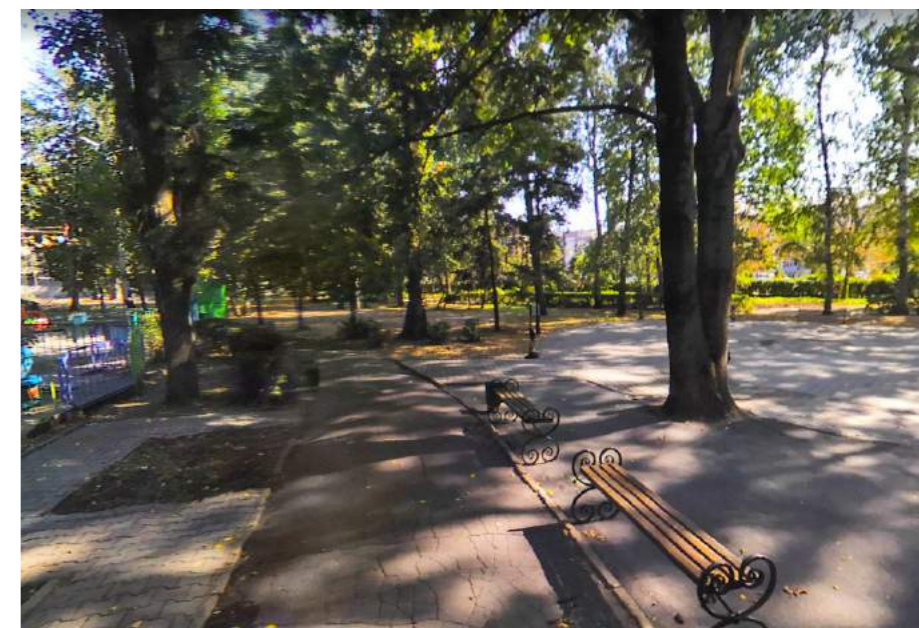
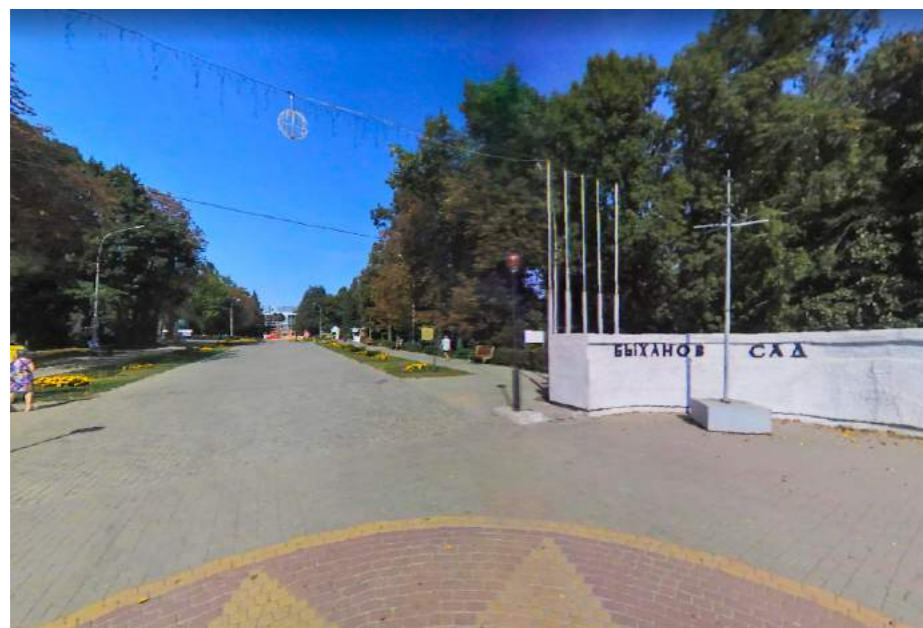
Анализ проектируемой территории



1.3. Территория нуждается в активации

Анализ проектируемой территории

Исходная ситуация



Низкий уровень архитектурной среды, функциональной насыщенности, отсутствие точек притяжения. Территория остро нуждается в мерах по повышению качества среды.

2. Концепция развития территории



УПРАВЛЕНИЕ

2.1. Идея проекта

Концепция развития территории

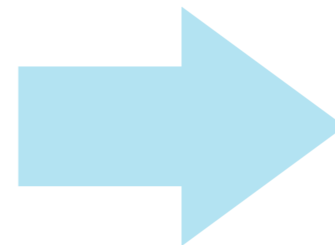
Парк «Быханов сад» — особое рекреационное пространство, которое создавалось десятилетиями, и, на сегодняшний день, имеет свою уникальность и природную ценность. В нем должны хорошо себя почувствовать различные категории горожан, в парке должно быть интересно и весело зимой и летом.

В рамках проекта предлагается продуманное общественное пространство, в структуре которого учтены все сложившиеся особенности территории и внедрены инновационные объекты и активности, соответствующие современным урбанистическим тенденциям.

Усиление идентификации, повышение уровня среды, создание точек притяжения

1. Усиление спортивного направления.
2. Создание среды для туристического потока.
3. Создание качественной безопасной среды и инфраструктуры для жителей города и туристов.
4. Выявление и применения характерных образов в архитектуре среды.
5. Создание привлекательной среды для бизнеса.

Источники идентичности



2.2. Задачи проекта

Концепция развития территории



1 Повышение уровня городской среды



2 Создание среды для бизнеса

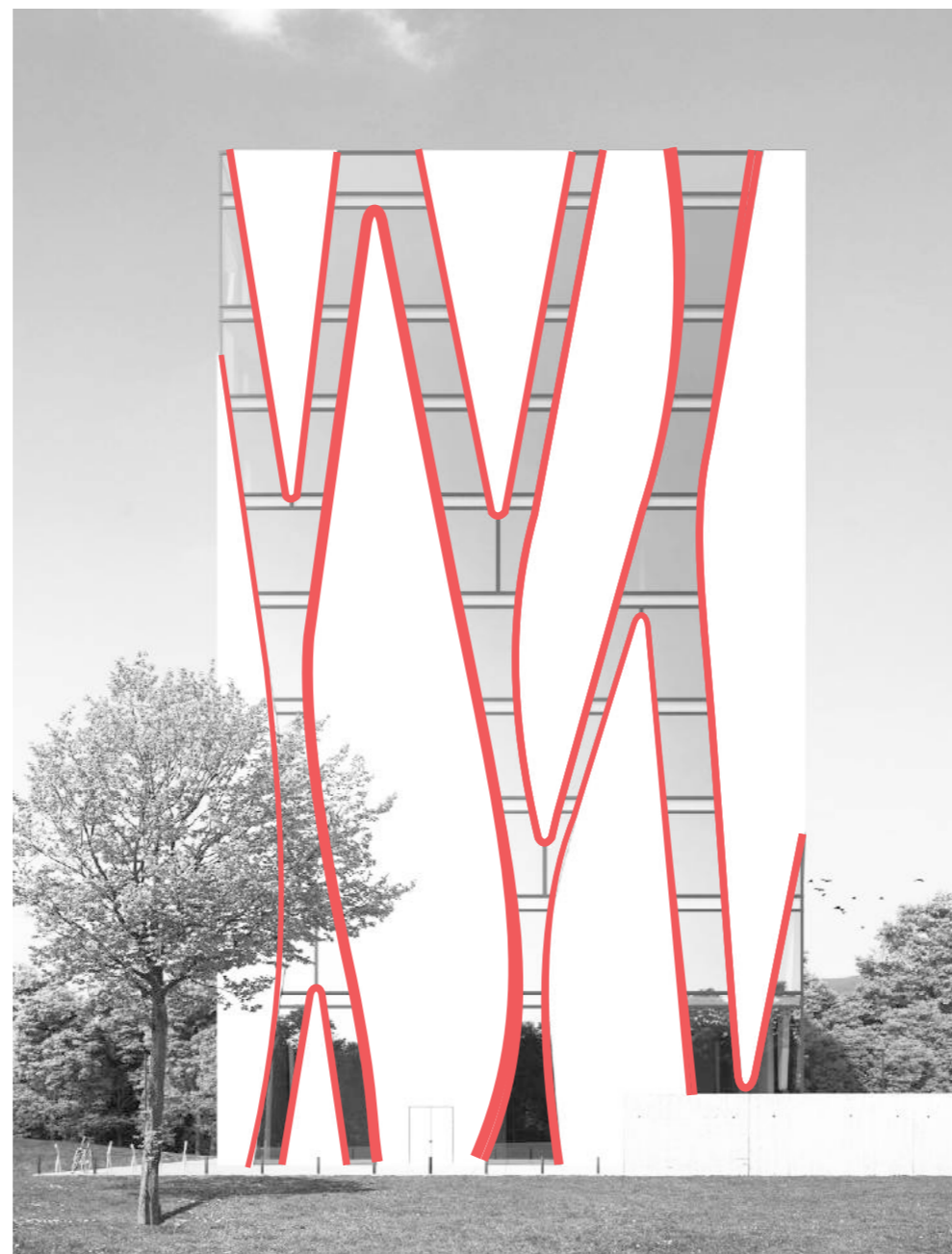
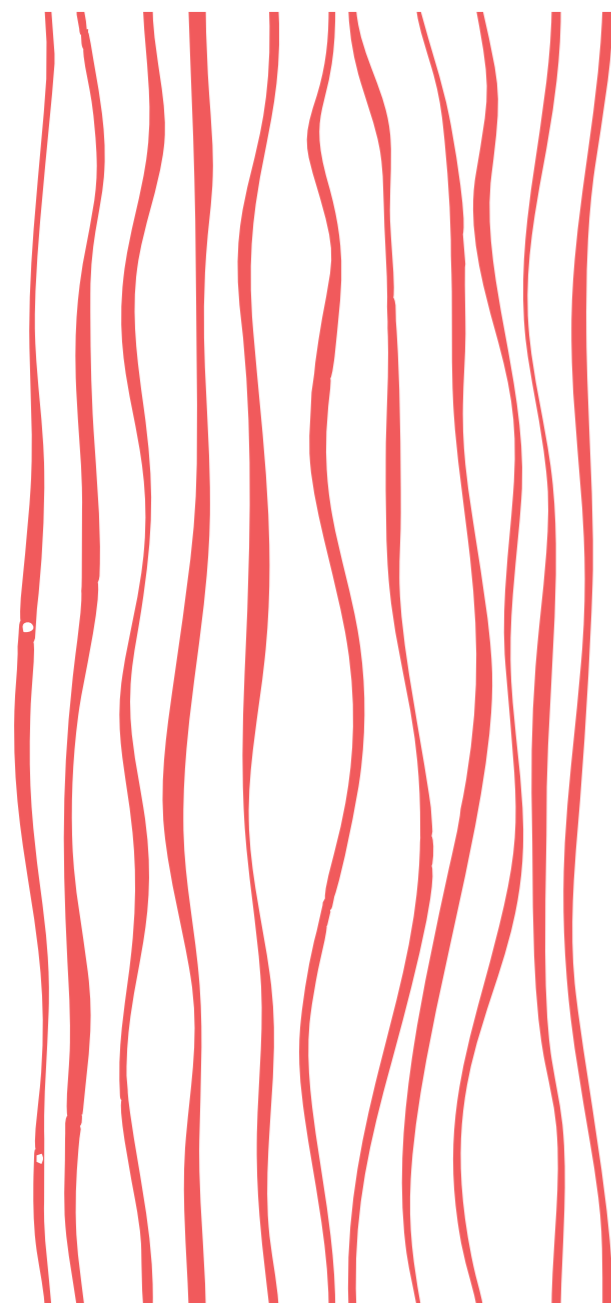


3 Создание среды для туристического потока

На большой сложившейся территории парка – ботанического сада, сохраняя все растения, разместить различные зоны отдыха и активности, разделяя их по функционалу, обеспечив гостям комфортное существование, в зависимости от их предпочтений, возрастных категорий и образа жизни. А также предложить интересные программы развития территории с учетом их функционирования в разные времена года.

2.3. Концепция формообразования.

Концепция развития территории



Учитывая то, что парк является наиболее посещаемой рекреационной зоной Правобережного округа в городе Липецке, а также территория является ботаническим садом, в проектном решении предлагается создать симбиоз общественного и рекреационного пространства, максимально выявив его природную составляющую.

Основное стилевое направление проекта – бионические формы во всем. В планировке, наполнении территории функциональными объектами и павильонами, а также в малых архитектурных формах и озеленении.

3. Архитектурно-планировочное решение



УРРВВРДННМРДР

3.1. Функциональная схема

Архитектурно-планировочное решение

Заменяя существующую регулярную планировку парка на пешеходные связи, подчиненные произрастающим деревьям и кустарникам, с учетом сложившихся пешеходных «народных троп» можно кардинально изменить сценарии развития территории, создав ощущение европейского природного парка-сада.



- ДЕТИ
- СПОРТ
- ЕДА
- ПРАЗДНИК
- ЖИВОТНЫЕ

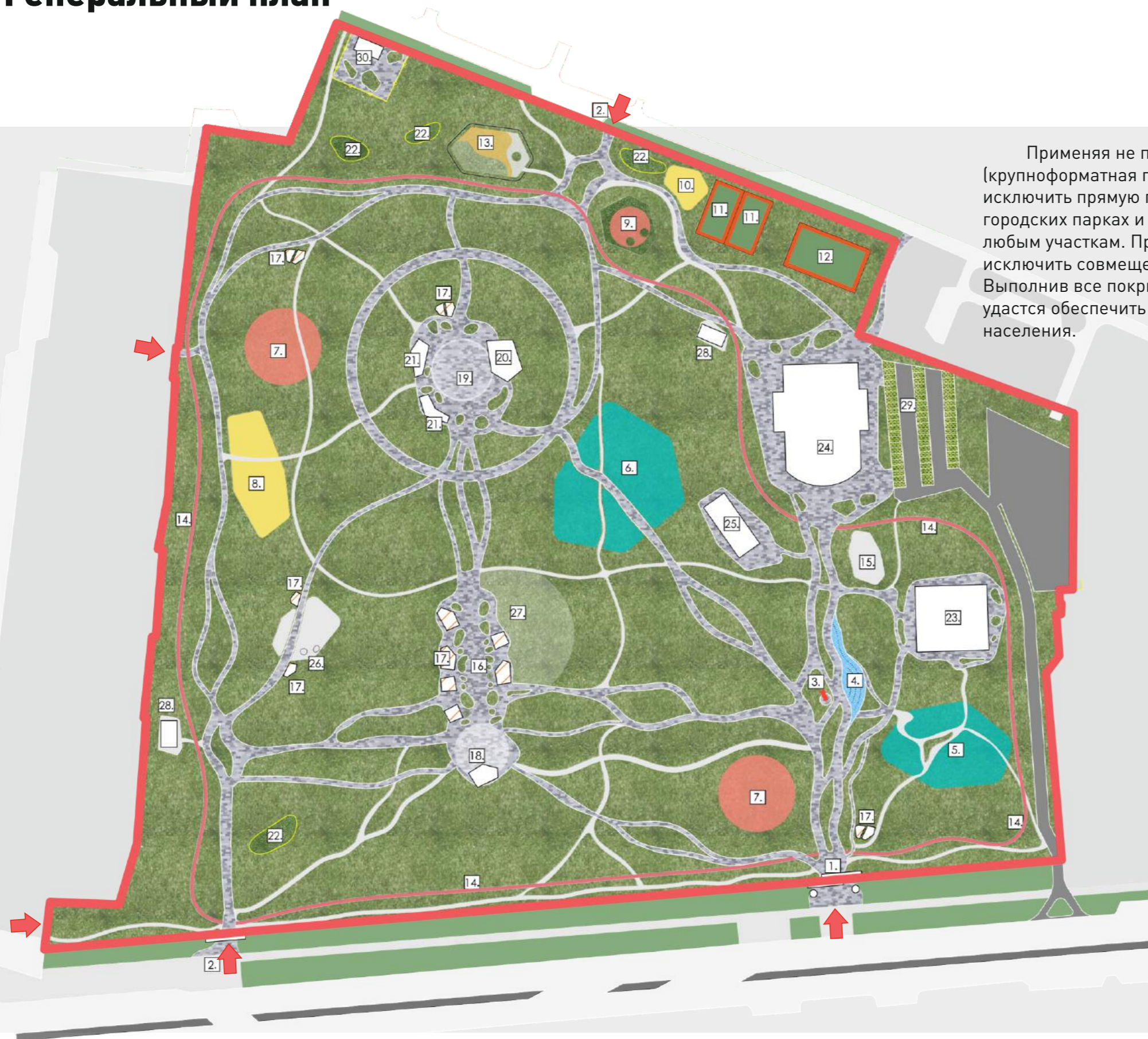
3.2. Генеральный план

Архитектурно-планировочное решение

Применяя не прямые дорожки двух типов покрытия (крупноформатная плитка и мелкогравийная отсыпка), можно будет исключить прямую просматриваемость, как в классических городских парках и придать естественную природную камерность любым участкам. При этом удастся развести пешеходные потоки и исключить совмещения транзитных связей с зонами отдыха. Выполнив все покрытия в одном уровне, без бордюрного камня, удастся обеспечить доступную среду для маломобильных групп населения.

Экспликация

1. Главные ворота
2. Второстепенные ворота
3. Памятник В.Н. Скороходову
4. Контактный фонтан
5. Детские аттракционы
6. Парк аттракционов
7. Детские игровые площадки
8. Роллердром, скейт-площадка
9. Баскетбольная площадка
10. Площадка для воркаута
11. Теннисные корты
12. Площадка для мини-футбола
13. Площадка для выгула собак
14. Дорожка для бега
15. Шахматно - теннисный клуб
16. Ярмарка (фуд-корт)
17. Торговые павильоны, лотки
18. Сцена-лекторий
19. Танц-площадка
20. Главная сцена
21. Теневые навесы
22. Солярии
23. Спортивно-выставочный павильон
24. Ресторан, спортклуб
25. Здание администрации
26. Парк миниатюр / выставочная площадка
27. Пикник поляна (без косторовых мест)
28. Туалеты
29. Экопарковка
30. Трансформаторная подстанция



3.3. Проектные предложения

Архитектурно-планировочное решение

Всё должно соответствовать природным линиям от входных арок до фонарей, от цвета до текстуры, от покрытий пешеходных связей и площадок до природного лугового газона.



3.3. Проектные предложения

Архитектурно-планировочное решение

В ярмарочной зоне предусмотрен лекторий с малой сценой для проведения мастер-классов, семинаров и праздников.



3.3. Проектные предложения

Архитектурно-планировочное решение

Спортивные зоны, такие как площадка для воркаута, теннисные корты, поле для мини-футбола, и необычная круглая баскетбольная площадка в северной части парка соберут активных людей, ведущих спортивный образ жизни.



3.3. Проектные предложения

Архитектурно-планировочное решение

Зоны солярия с уникальными скамьями позволят объединиться любителям солнечного света.



3.3. Проектные предложения

Архитектурно-планировочное решение



3.3. Проектные предложения

Архитектурно-планировочное решение

В проекте учтены активности для всех возрастных категорий горожан и гостей.
В парке будет несколько детских площадок для разных возрастов.



3.3. Проектные предложения

Архитектурно-планировочное решение

Центральным ядром главной активности безусловно станет открытая танцплощадка с главной сценой. Здесь будут проходить выступления, праздники, фестивали.



3.3. Проектные предложения

Архитектурно-планировочное решение

Круговой променад с большим количеством мест для отдыха и большими качелями позволит гостям быть вблизи праздника, не находясь в гуще событий.



3.3. Проектные предложения

Архитектурно-планировочное решение



3.3. Проектные предложения

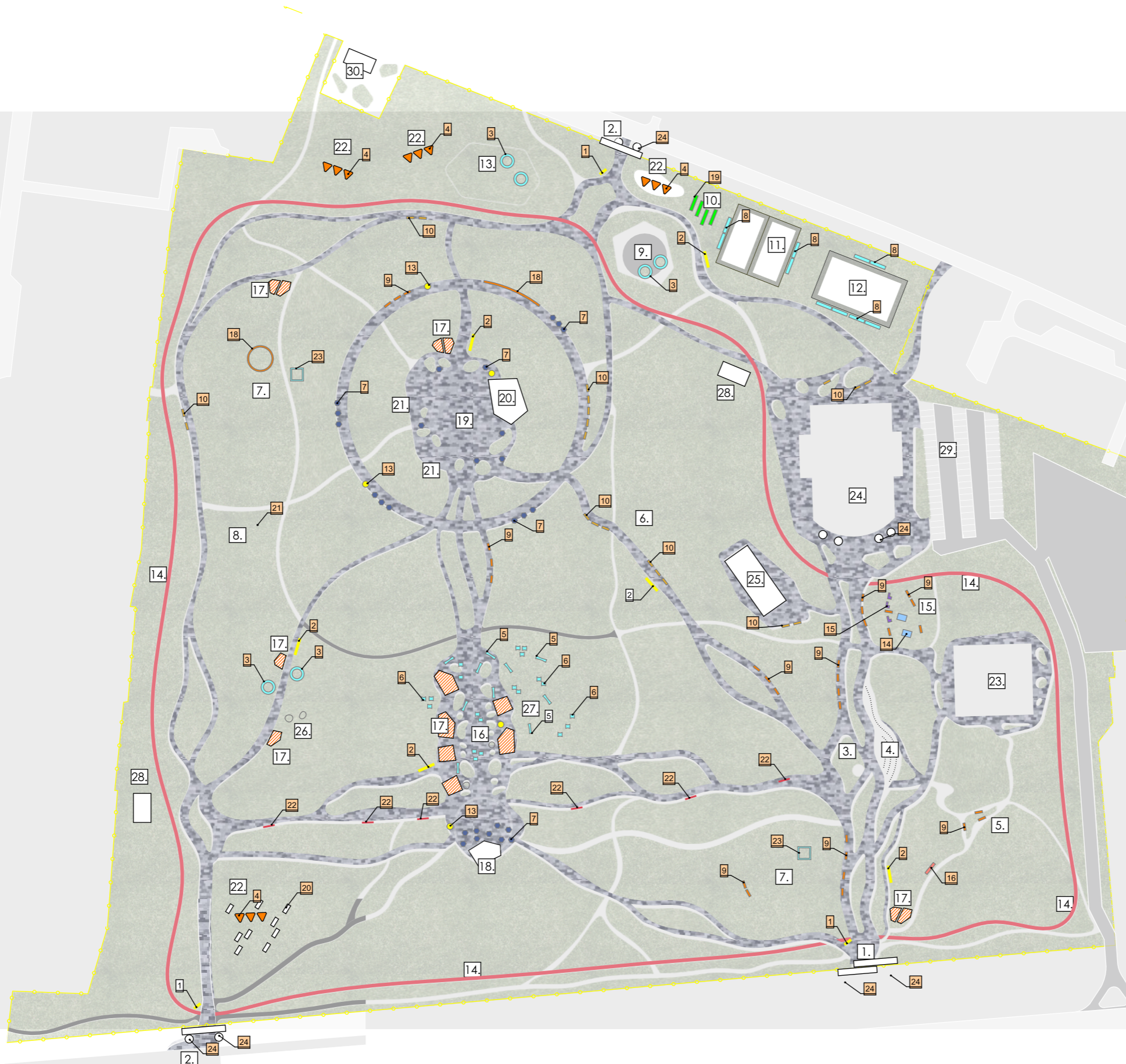
Архитектурно-планировочное решение

Детские аттракционы



3.4. Схема расстановки МАФов

Архитектурно-планировочное решение



Ведомость элементов благоустройства:

1.	Стенд информационный	3 шт.
2.	Велопарковки	6 парковок
3.	Скамья 6 «Парк»	10 шт.
4.	Скамья для солярий	12 шт.
5.	Скамья 5 «Сруб»	10 шт.
6.	Скамья 4 «Сруб»	20 шт.
7.	Скамья	27 шт.
8.	Скамья «Флэш»	10 шт.
9.	«Эраклея» с деревом, со спинкой	30 шт.
10.	«Эраклея» с деревом, торец открыт	20 шт.
11.	Урна «Бокс вуд»	40 шт.
12.	Урна	30 шт.
13.	Шахматный комплект	5 комплектов
14.	Теннисный стол	2 шт.
15.	Шахматный комплект	3 комплекта
16.	Объект буквы	1 шт.
17.	Игровое оборудование	1 комплект
18.	Качели	2 комплекта
19.	Спорт площадка	1 комплект
20.	Лежаки	10 шт.
21.	Скейт-площадка	1 шт.
22.	Скамьи с урнами	6 комплектов
23.	Домик на дереве	2 шт.
24.	Напольная цветочница «Джове»	10 шт.

3.4. Типология малых архитектурных форм

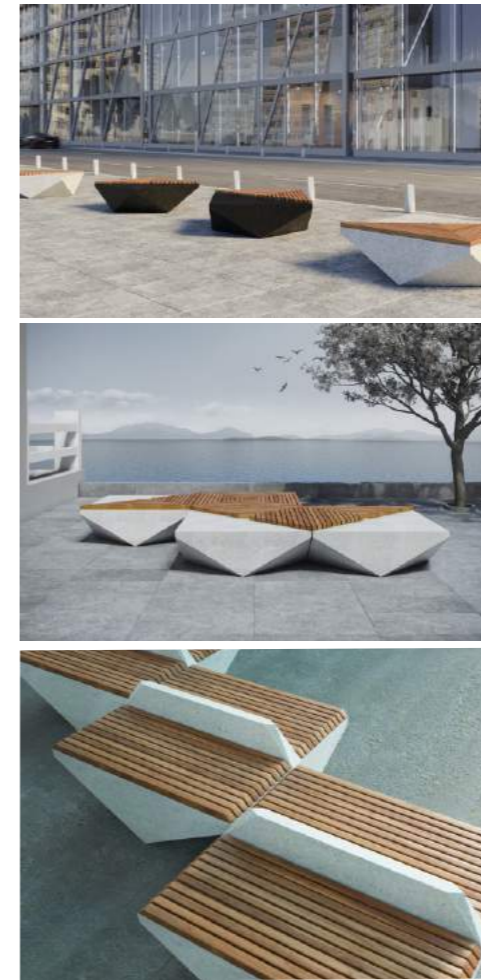
Архитектурно-планировочное решение



Скамья, тип 1.
Бетон, дерево



Вазон.
Бетон



Скамья, тип 2.
Бетон, дерево



Урна.
Металл, дерево

3.4. Типология игрового и спортивного оборудования

Архитектурно-планировочное решение



Теннисный стол



Шахматный стол



Качели



Детский игровой комплекс

3.5. Схема освещения

Архитектурно-планировочное решение



3.6. Элементы освещения

Архитектурно-планировочное решение



Ландшафтные фонари



Подсветка деревьев



Гирлянды

Ночная подсветка реализуется путем установки новых бионических парковых фонарей вдоль главных пешеходных путей и с применением ландшафтных садовых фонариков для создания композиционно эстетических акцентов.

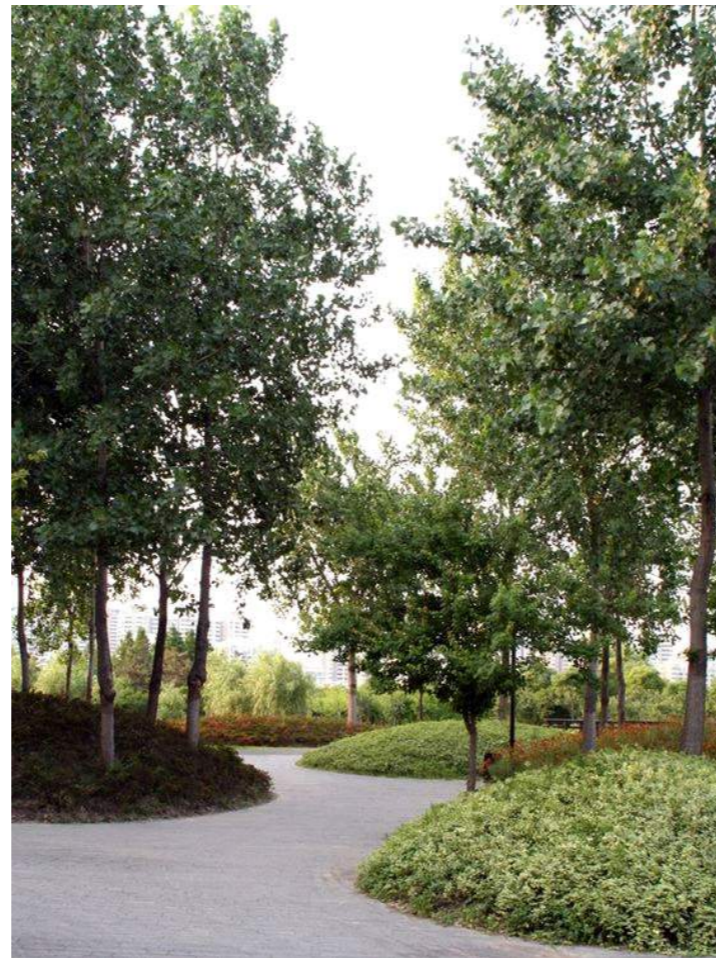
3.7. Схема организации озеленения

Архитектурно-планировочное решение



3.8. Элементы озеленения

Архитектурно-планировочное решение



В качестве единого стиливого приема в озеленении внедряются стриженные холмами кустарники различных цветов (спирея, барбарис, пузыреплодник). Посадку кустарников предлагается проводить на пустых участках и вокруг деревьев вдоль основных пешеходных связей. Таким образом, возникнет ощущение измененного рельефа, холмистого и яркого. Кустарники очень удобны в уходе и устойчивы к произрастанию в данной полосе. С каждым годом, при обеспечении формовки растений, эффект от вышеуказанного приема будет более выраженный и впечатляющий. А также это очень экономичное решение.

3.8. Элементы озеленения

Архитектурно-планировочное решение



Свободные от деревьев участки в глубине парка и на его северной границе необходимо заполнить групповыми посадками высоко декоративных фруктовых деревьев. Например группы из яблони Роялти, сливы Писарди, груши и боярышники на высоком штамбе в весенний период времени создадут непередаваемые цветовые акценты, а в осенний период будут выделяться необычной окраской листвы.

Проектируемые зеленые насаждения:

1. Береза полезная Дооренбос
2. Яблоня Роялти
3. Слива Писсарди
4. Боярышник Пол Скарлет
5. Барбарис Тунберга Ред Пиллар